

사회복지법인 함께걷는아이들

2025년 연차 보고서

WALKING
WITH
US

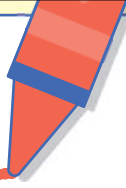
함께 걸어온 보고서

희망

사회복지법인
함께 걷는 아이들



2025년의 기억



지원이 없어 준비가 힘들던 때에 기적처럼 장학금이 찾아왔습니다.
덕분에 입시 원서비와 반주비 등 부담이 컸던 비용을 마련할 수 있었고
음악이 너무 좋아서 시작한 발걸음이 결국 대학교 음악 전공까지
닿게 되었습니다. 정말 감사합니다.

한계를 뛰어넘는 한국의 트럼페터가 되기 위해 노력하겠습니다.

김예지 (2025년 음악전공지원 장학생)

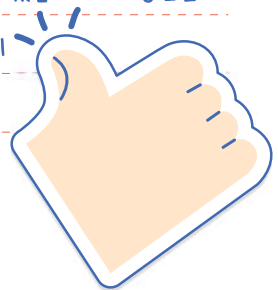
집중력이 짧았던 아동이 책 읽는 시간을 점점
늘려가고 책에서 배운 내용을 일상에서 활용하는
모습을 보며 지원의 가치를 다시금 느꼈습니다.

도담지역아동센터 (아동복지기관 문학도서관 선정기관)



위기 상황에 신속히 개입해 주거와 생계의 불안을 완화할 수
있었습니다. 맞춤형 이사지원으로 제도적 공백을 보완했고,
청소년은 자신의 공간을 안정적으로 확보했습니다. 그 공간은
'머무는 곳'이 아닌 '자신의 생활 공간'이
되었고, 이는 자립 준비로 이어졌습니다.

서울시립일시청소년쉼터(이동형, 동북) 실무자
(위기상황 청소년 긴급지원 '골든타임' 협력기관)



숫자로 보는 2025



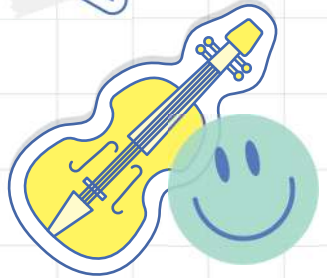
2,619

창작동시대회 '있다! 없다?'
작품(개)



319

올키즈스트라 관악단 참여
어린이·청소년(명)



123

올키즈기프트나눔 악기(개)



1,110

창작동요 챌린지 '꿈나눔'
참여 어린이(명)

162

올키즈스트라
상위관악단 정기 레슨(누적)



54

청소년주거권네트워크 온
활동가(명)



12

골든타임 지원 청소년(명)



423,575

게시물 도달(건)

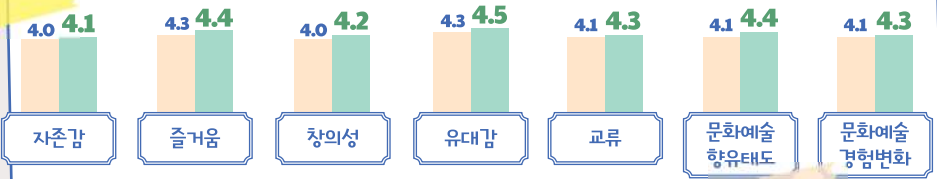
문화예술

● 울키즈스트라

국회 입법박람회와 대형 쇼핑몰 무대 등 다양한 연주 경험으로 함께 성장한 한 해였습니다. 울키즈스트라는 운영 체계를 더욱 견고히 하며 참여 기반을 확장해 나갔습니다.

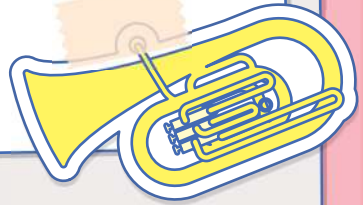


● 사전 ● 사후



[울키즈스트라 상위관악단 사전·사후 평가]

울키즈스트라 단원으로 활동한 어린이·청소년은 개인적 기능(개인적 역량 및 문화예술일상화), 사회적 기능(사회적 상호작용) 모든 항목이 향상되었고 특히 문화예술향유태도 항목에서 통계적으로 유의미한 결과가 나타났습니다. - 출처: 함께걷는아이들(울키즈사회실천연구소), 2025



● 음악전공지원·예술인재지원

울키즈스트라 단원 중 음악 전공을 준비하는 4명에게 장학금을 지원했습니다. 그 결과 고3 단원 2명이 서울 소재 음악대학에 합격했습니다. 또한 예술인재 지원으로 1명을 별도 지원했으며, 해당 장학생은 독일 뒤셀도르프 음악대학에 진학했습니다.

● 악기 나눔 캠페인, 울키즈기프트

악기가 없어 음악을 배울 수 없는 어린이에게 수리된 중고악기와 새악기를 선물했습니다. 후원 파트너를 확장하며 나눔의 연결 구조를 더욱 안정화했습니다.



● 장애 어린이·청소년 문화예술지원

빛의소리희망기금으로 장애 어린이·청소년에게 문화예술 활동을 지원합니다. 공연과 기금 전달을 통해 지원의 의미를 현장에서 함께 나누었습니다.

● 악기 대여 프로젝트 씨유

복지기관에 악기를 무상으로 대여해 어린이의 음악 수업 참여 기회를 확장했습니다. 울키즈스트라 상위관악단과의 연계를 통해 성장의 흐름을 이어갔습니다.

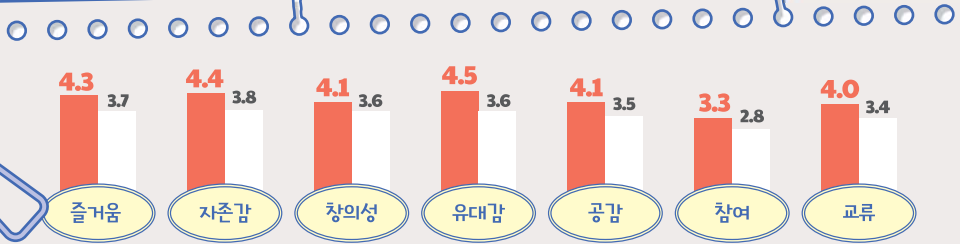


교육



● 창작동시대회 '있다! 없다?'

어린이들은 동시로 창작의 즐거움과 자기 표현력을 배웠습니다.
참여 저변이 확대되며 어린이의 목소리를 사회에 더욱 또렷하게 전했습니다.



[창작동시대회 '있다! 없다?' 참여 효과]

● 참여 ● 비참여

참여 어린이는 참여하지 않은 어린이보다 표현과 정서 영역 전반에서 더 크게 성장했습니다.

- 출처: 함께걷는아이들(울키즈사회실천연구소), 2025

● 창작동요 챌린지 '꿈나눔'

창작동시대회로 제작된 동요를 어린이가 일상에서 경험할 수 있도록 동요 부르기 대회를 운영했습니다. 영상 참여를 통해 창작 경험이 일상으로 확장되었습니다. 동요 감상 →



[창작동요 챌린지 '꿈나눔' 참여 효과]

참여 어린이는 참여하지 않은 어린이보다 관계와 참여 경험 전반에서 더 긍정적인 변화를 보였습니다.

- 출처: 함께걷는아이들(울키즈사회실천연구소), 2025

● 참여 ● 비참여

● 아동복지기관 문학도서지원

아동복지기관에 문학도서를 지원했습니다.
문학이 교육 현장에서 지속적으로 활용되는 기반을 마련했습니다.



청소년

● 청소년주거권네트워크 온

청소년 주거를 개인의 문제가 아닌 권리의 문제로 바라보며 교육과 연대 활동을 이어갔습니다. 청소년 주거지원 모델의 기반을 다지며 운동의 지속성을 확장했습니다.



● 위기상황 청소년 긴급지원사업 '골든타임'

긴급지원이 필요한 청소년을 발굴해 주거와 의료 등 시의성 있는 지원을 이어갔습니다. 청소년이 안정적인 일상을 회복할 수 있도록 기반을 마련했습니다.

youth housing rights ON

2025년 사업 후원

올키즈스트라 상위관악단

(주)에스엠엔터테인먼트, SM Classics, (주)신세계프라퍼티, RIZE(쇼타로, 은석, 성찬, 원빈, 소희, 앤튼)

장애 어린이·청소년문화예술지원사업

→ 한미약품, 메디칼필하모닉오케스트라(MPO)

함께 걷는 아이들 창작동시대회, 창작동요 챌린지

→ 재단법인 한국증권금융 꿈나눔재단

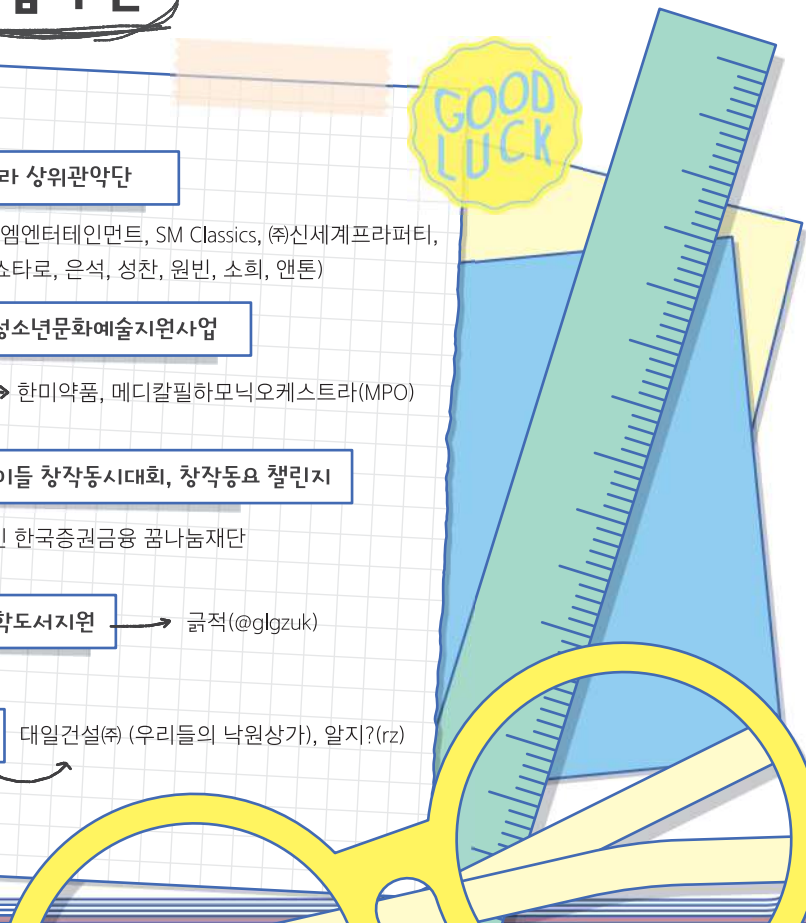
아동복지기관 문학도서지원

→ 글적(@glgzk)

올키즈기프트

→ 대일건설(주) (우리들의 낙원상가), 알지?(rz)

GOOD LUCK



지출 세부 내역

사업비용
총 7억 7천 6백
(776,041,019원)

사업수행비용
81.8%

6억 3천 4백
(634,035,428원)

일반관리비용
11.8%

9천 1백
(91,198,740원)

모금비용
6.4%

5천
(49,802,890원)



문화예술사업 79.9%

5억
(506,684,736원)

교육사업 15.1%

9천 6백
(95,826,923원)

청소년사업 4.6%

2천 9백
(28,966,901원)

연구사업 0.4%

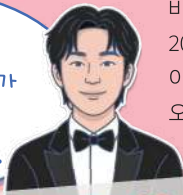
2백 6십만
(2,556,868원)

기타사업비용
0.1%

1백만
(1,003,961원)

후원으로 함께해요!

함께 걷는 아이들을 통해
음악을 꿈꾸는 아이들의 연주가
멈추지 않도록 보탬이
될 수 있어 뜻깊었습니다.



바리톤 노현우 님의 바람을 담아,
2025년에 이어 2026년에도 생일 기념 후원을
이어가게 되었습니다. 음악 꿈나무들과 맺은 소중한 인연이
오래오래 이어지기를 진심으로 소망합니다.

- 바리톤 노현우 팬카페 ROHBLE(마이사이닝스타 후원 참여)

후원금은 어린이·청소년 문화예술, 교육, 위기상황 청소년 지원을 위해 사용됩니다.

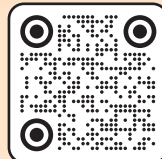
후원으로 함께 걸어요.

후원 문의

contact@withu.or.kr, 02-522-7935

후원 계좌

우리은행 1005-301-695567
(예금주: 사회복지법인 함께걷는아이들)

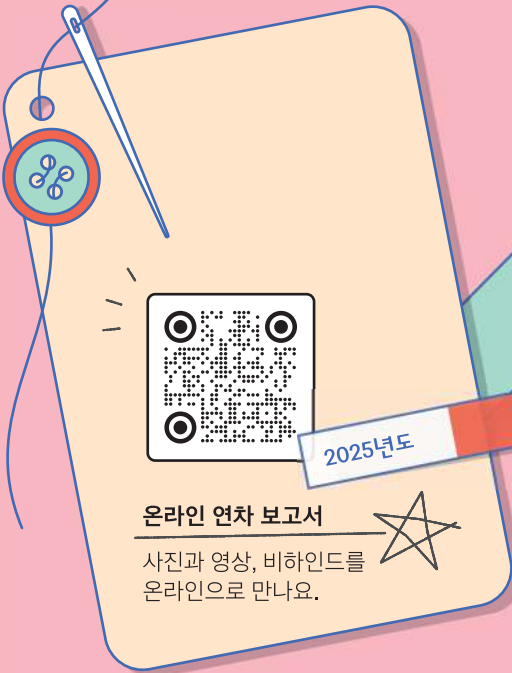


정기후원



카카오톡 채널





온라인 연차 보고서

사진과 영상, 비하인드를
온라인으로 만나요.



2025년도

※ 수록된 모든 글과 이미지는 무단 전재와 복제를 금합니다.
함께걷는아이들의 사전 동의 없이 다른 용도로 사용할 수 없습니다.

- 발행·기획·편집 : 함께걷는아이들
- 디자인·제작 : 랄라고고 www.lalagogo.co.kr



06621 서울 서초구 서초대로74길 23 801호
T 02.522.7935 F 02.522.7930
www.withu.or.kr

